

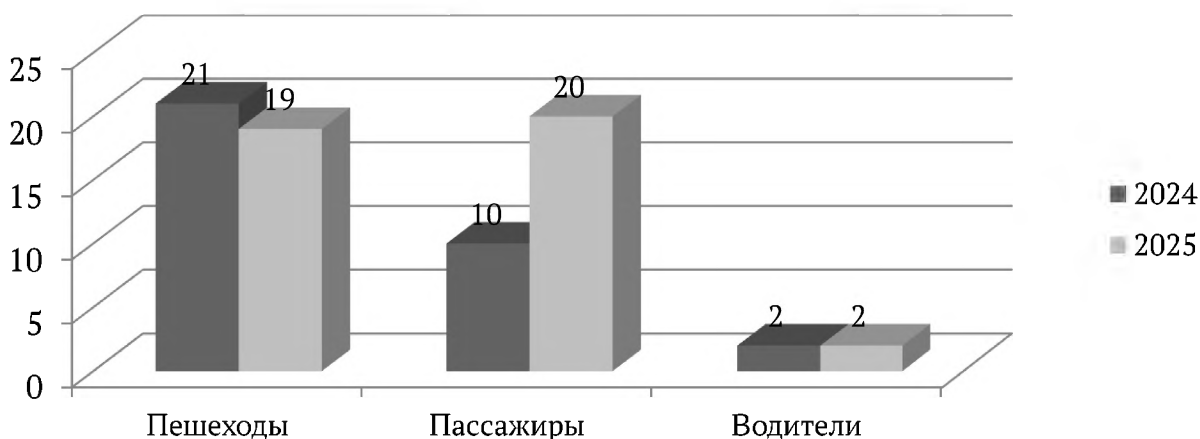
## Дифференцированный анализ детского дорожно-транспортного травматизма<sup>1</sup> по итогам 2 месяцев 2025 года на территории Иркутской области

На территории Иркутской области расположено 1839 образовательных учреждений, из них 852 дошкольных образовательных организаций, 881 общеобразовательная организация, 81 профессиональная образовательная организация и 25 образовательных организаций высшего образования.

По итогам 2 месяцев 2025 года на территории Иркутской области зарегистрировано **40 дорожно-транспортных происшествий<sup>2</sup> с участием несовершеннолетних в возрасте до 18 лет** (АППГ - 34, +17,6%), в которых 2 ребенка погибли (АППГ - 2, 0%) и 41 ребенок получил травмы (АППГ - 32, +28.1%).

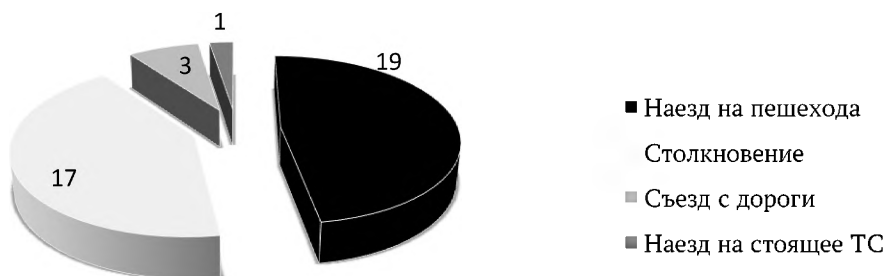
### ДТП по категориям участников

- ДТП с участием пешеходов - 19 (АППГ - 21, -9,5%);
- ДТП с пассажирами - 20 (АППГ - 10, +100%);
- ДТП с участием водителей транспортных средств - 2 (АППГ - 2, 0%).



### Виды ДТП с участием детей:

- Наезд на пешехода - 19;
- Столкновение - 17;
- Съезд с дороги - 3;
- Наезд на стоящее ТС - 1.

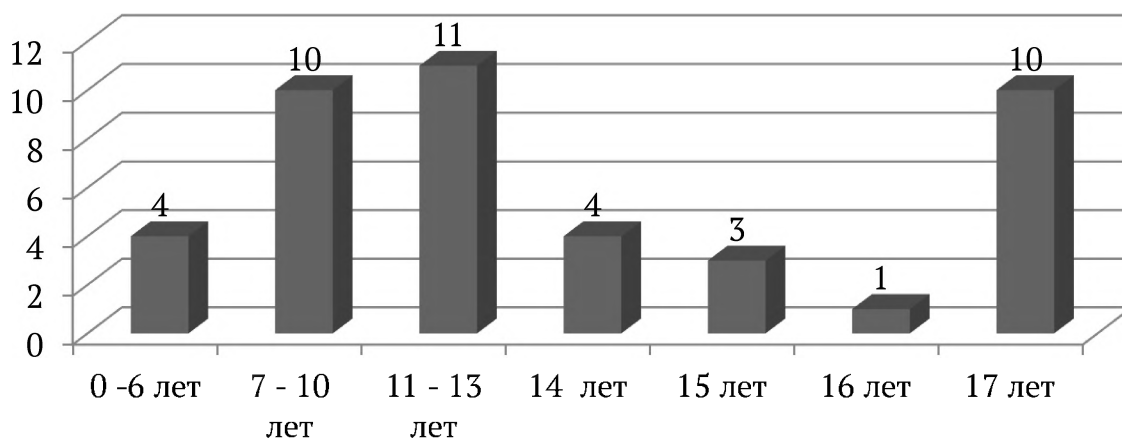


<sup>1</sup> Далее - «ДДТТ».

<sup>2</sup> Далее - «ДТП».

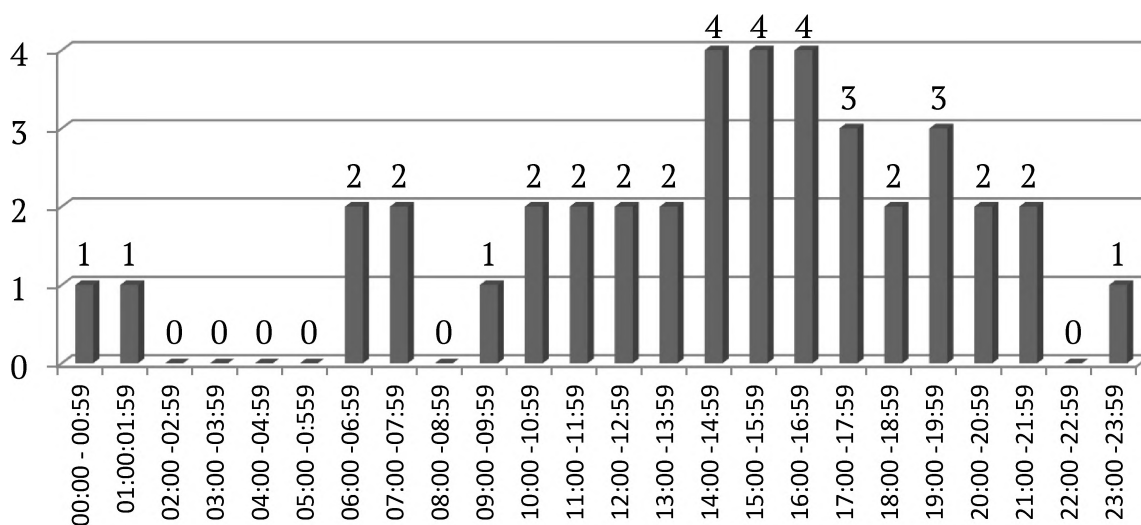
### Возраст детей

Травмоподверженной группой детей, пострадавших в ДТП за отчетный период, стали несовершеннолетние в возрасте от 7- 13 лет (21 ДТП), 17 лет (10 ДТП).



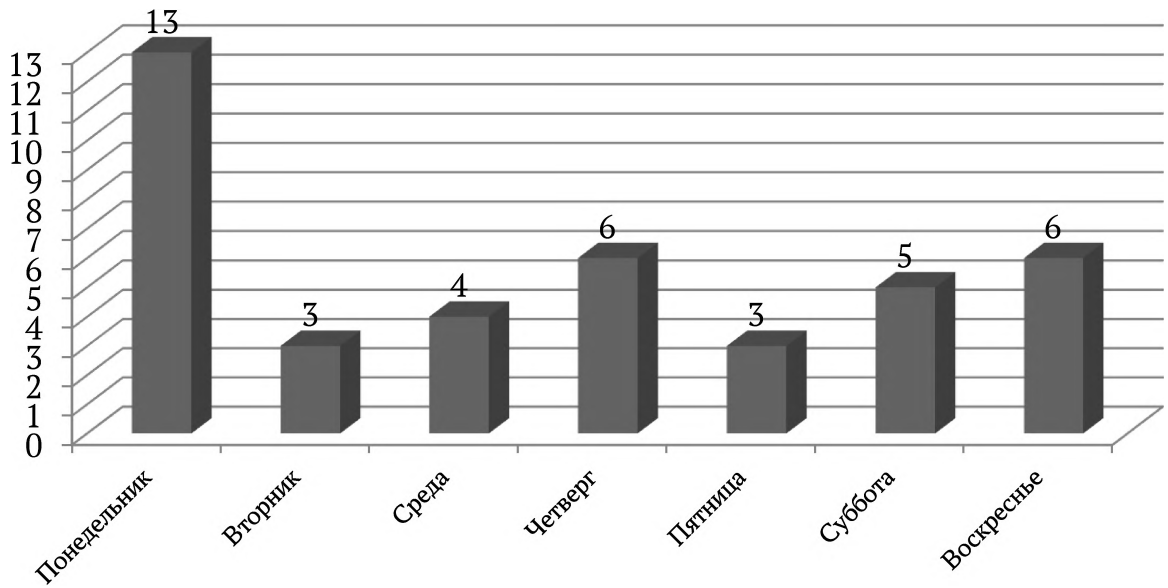
### ДТП по времени суток

Наиболее травмоопасным временем суток является период с 14 до 17 часов (по 4 ДТП), с 17 до 18 часов и с 19 до 20 часов (по 3 ДТП).



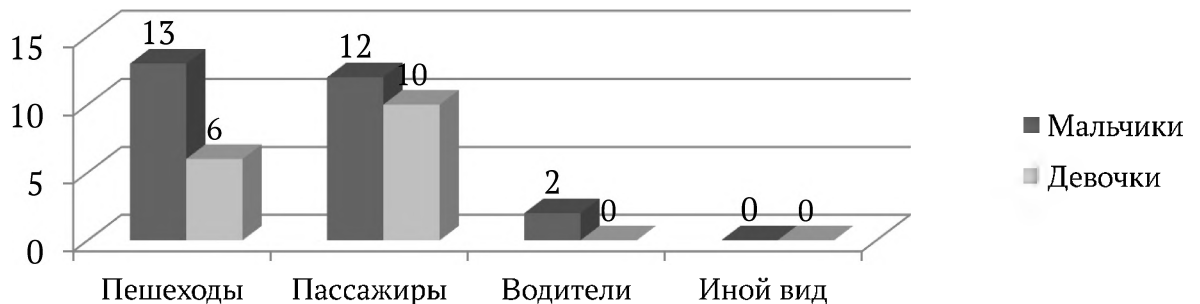
### ДТП по дням недели

Наибольшее количество ДТП с участием несовершеннолетних зарегистрировано в понедельник (13 ДТП), четверг и воскресенье (по 6 ДТП).



### ДТП по полу ребенка

Чаще в ДТП, за отчетный период, попадали мальчики – 26 ранено (1 погиб), девочек – 15 ранено (1 погибла).



### Основные нарушения ПДД РФ,

#### по причине которых произошли ДТП с участием детей:

- несоответствие скорости конкретным условиям движения – 5 ДТП;
- нарушение правил проезда пешеходных переходов – 9 ДТП;
- несоблюдение очередности проезда – 2 ДТП;
- нарушение правил расположения транспортного средства на проезжей части – 6;
- выезд на полосу встречного движения – 6 ДТП;
- нарушение ПДД РФ пешеходами (игра на проезжей части, нахождение на проезжей части без цели перехода и др.) – 3.

### Нарушения ПДД РФ



**Рост ДТП с участием несовершеннолетних наблюдается на территориях обслуживания:**

Район	ДТП			погибло			ранено		
	АППГ	тек.	%	АППГ	тек.	%	АППГ	тек.	%
МО МВД России «Черемховский»	1	2	100	1	0		0	3	100
ОМВД России «Чунский»	0	3	100	0	0		0	4	100
ОМВД России по Нижнеудинскому р-ну	0	1	100	0	0		0	1	100
МУ МВД России «Братское»	0	3	100	0	0		0	3	100
МО МВД России «Эхирит-Булагатский»	0	2	100	0	0		0	2	100
МО МВД России «Боханский»	0	1	100	0	0		0	1	100
МО МВД России «Качугский»	0	1	100	0	0		0	1	100
МУ МВД России «Иркутский»	16	16		0	2	100	16	14	-12,5

Рост погибших детей (с 0 до 2) зафиксирован на территории обслуживания МУ МВД «Иркутское».

### Анализ ДТП по категориям участников дорожного движения

#### 1. Дети-пешеходы

С участием детей-пешеходов зарегистрировано 19 ДТП (АППГ - 21, - 9%), в которых 1 ребенок погиб (АППГ - 0, +100%) и 19 детей получили травмы (АППГ - 23,- 11%).

На пешеходных переходах произошло 14 ДТП (АППГ - 12, +14%), в которых 1 ребенок погиб (АППГ - 0, +100%) и 14 пострадали (АППГ - 12, +14%).

3 ДТП произошли на регулируемых пешеходных переходах, 11 ДТП на нерегулируемых пешеходных переходах.

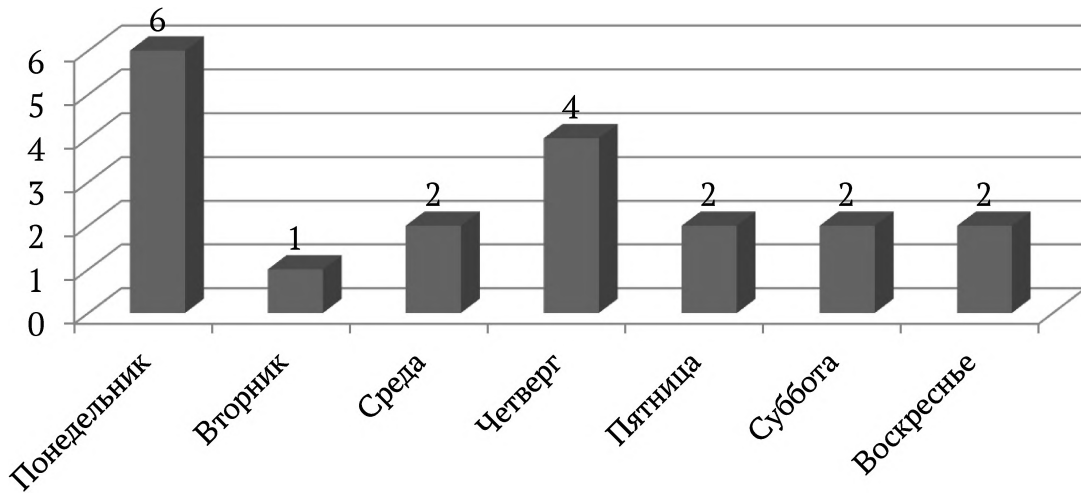
#### ДТП с участием пешеходов по месту совершения



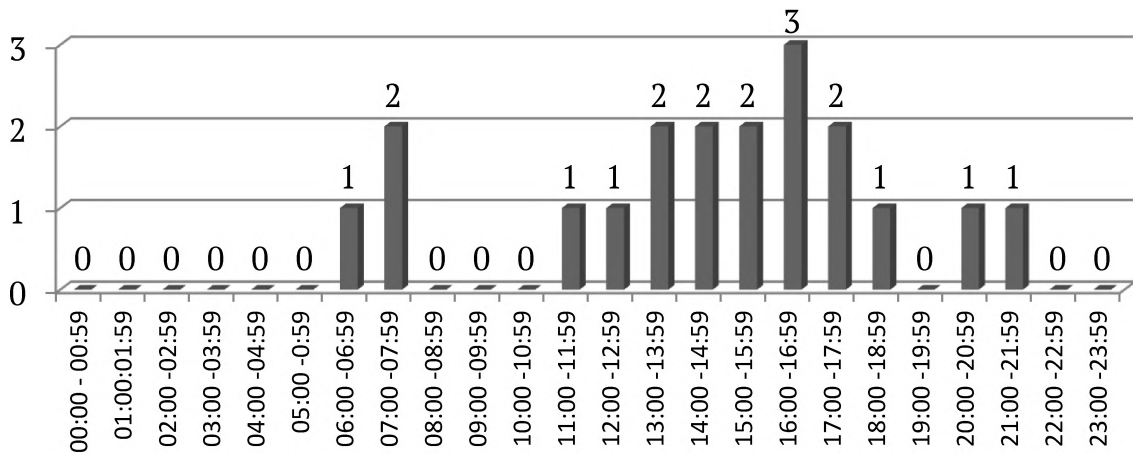
**Рост ДТП с участием детей-пешеходов зарегистрирован в следующих территориях обслуживания:**

- ОМВД России по Чунскому району (с 0 до 1 ДТП);
- МУ МВД России «Братское» (с 0 до 1 ДТП);
- МО МВД России «Эхирит-Булагатский» (с 0 до 2 ДТП).

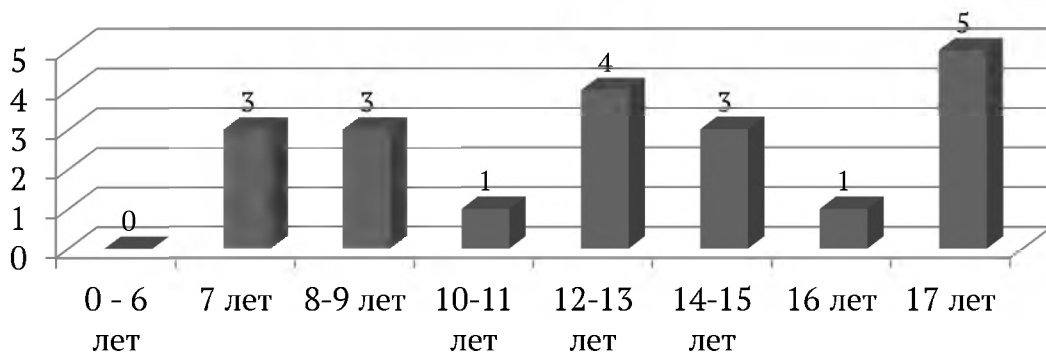
Самыми травмоопасными днями недели совершения ДТП с участием детей-пешеходов являются понедельник (6 ДТП), четверг (4 ДТП).



Наибольшее количество ДТП с участием детей-пешеходов зарегистрировано во временной период с 6 до 8 часов (3 ДТП), с 13 до 18 часов (11 ДТП)



По возрасту травмоподвержены пешеходы в возрасте 17 лет (5 несовершеннолетних) и 12 лет (4 ребенка).



## 2. Дети-пассажиры

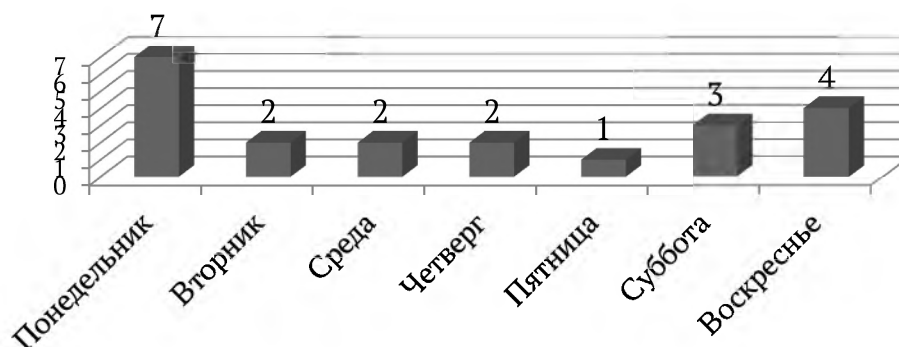
С участием детей-пассажиров зарегистрировано 20 ДТП (АППГ – 10, +100%), в которых 20 детей получили травмы (АППГ – 27, -26%) и 1 ребенок погиб (АППГ – 3, -67%).

**ДТП с участием детей-пассажиров произошли на территориях обслуживания:**

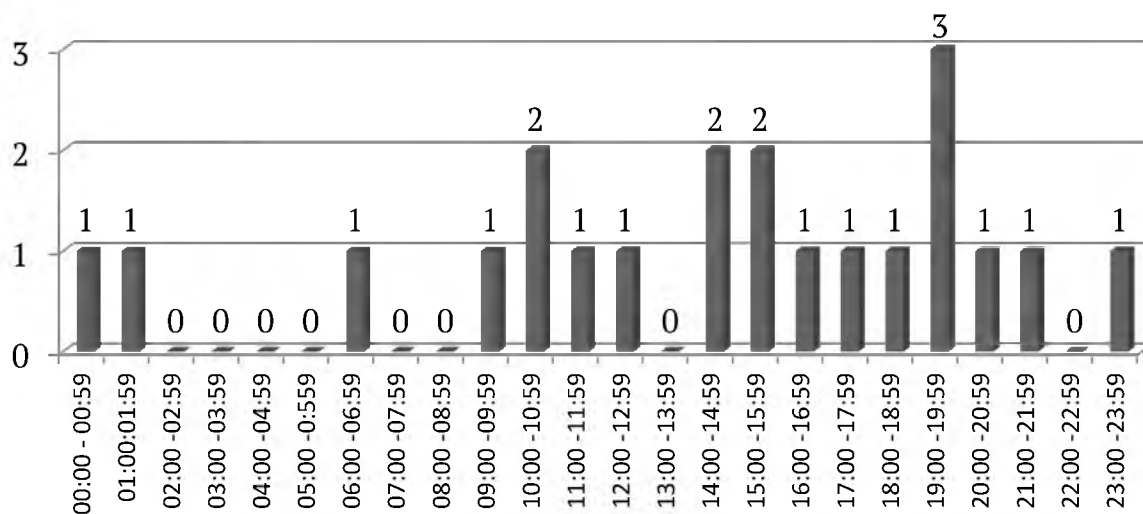
- МУ МВД России «Иркутское» (с 5 до 6 ДТП);
- ОМВД России по Слюдянскому району (с 0 до 1 ДТП);
- МО МВД России «Черемховский» (с 1 до 2 ДТП);
- МО МВД России «Тулунский» (с 0 до 1 ДТП);
- ОМВД России по Чунскому району (с 0 до 2 ДТП);
- ОМВД России по Нижнеудинскому району (с 0 до 1 ДТП);
- МУ МВД России «Братское» (с 0 до 2 ДТП);
- МО МВД России «Усть-Кутский» (с 0 до 1 ДТП);
- МО МВД России «Боханский» (с 0 до 1 ДТП);
- МО МВД России «Качугский» (с 0 до 1 ДТП).

В 3 случаях несовершеннолетние перевозились в транспортных средствах с нарушениями (без применения или отсутствия детских удерживающих устройств).

Самыми травмоопасными днями недели совершения ДТП с участием детей-пассажиров являются: понедельник (7 ДТП), суббота (3 ДТП) и воскресенье (4 ДТП).



Наибольшее количество ДТП зарегистрировано во временные периоды: с 19 до 20 часов (3 ДТП), с 10 до 11, с 14 до 15, с 15 до 16 часов (по 2 ДТП).



### 3. Дети-водители

За 2 месяца 2025 года 2 несовершеннолетних управляли автомобилем (АППГ - 2). В результате 2 несовершеннолетних ранены (АППГ - 3, -33%), погибших не зарегистрировано (АППГ - 3, -100%).